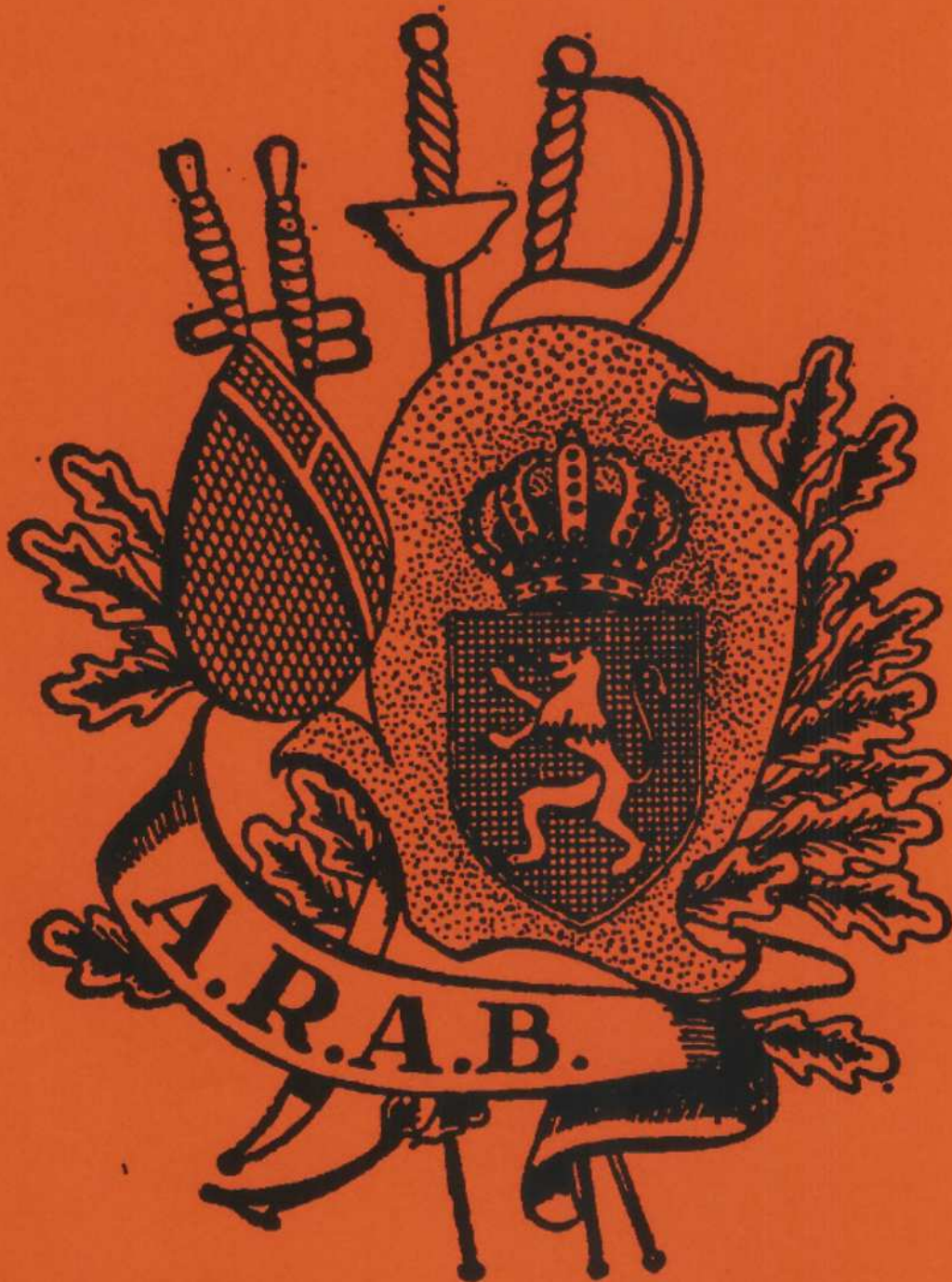


*Honneur aux Armes
Respect aux Maîtres*

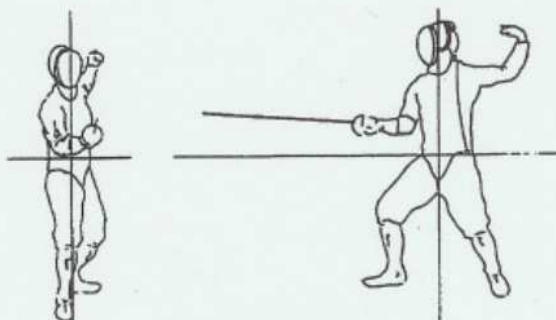
Épée - Deuxième degré



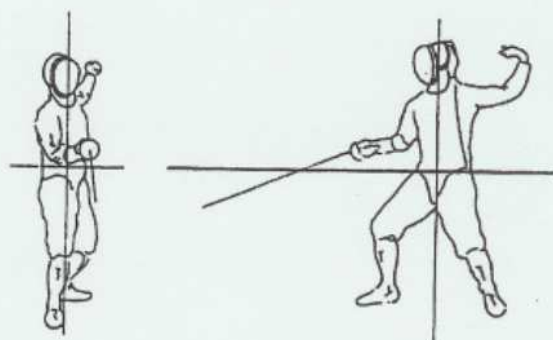
Académie Royale d'Armes de Belgique

EXAMEN ACADEMIQUE EPEE - 2° DEGRE.

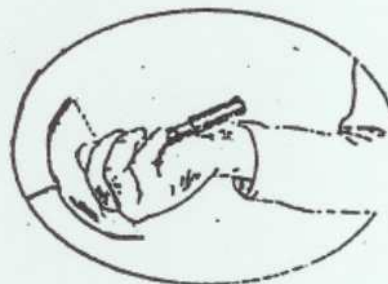
1. POSITIONS DE MAIN : QUARTE ET SEPTIME.



3. Quarte (4)



4. Septime (7)



2. ENGAGEMENTS ET CHANGEMENTS D'ENGAGEMENT.

Le changement d'engagement consiste à prendre l'engagement dans une autre position de main ou dans une autre ligne que celle dans laquelle on se trouve.

Le changement peut être utilisé en préparation d'attaque ou pour se défendre d'une prise de fer.

Notes personnelles :

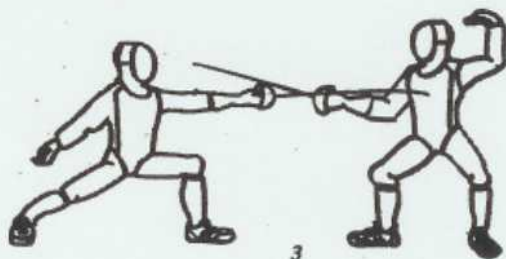
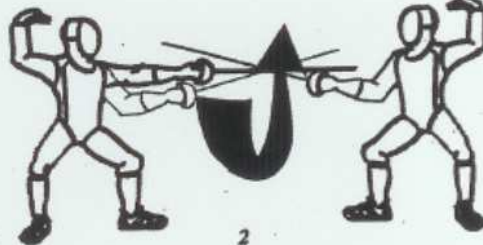
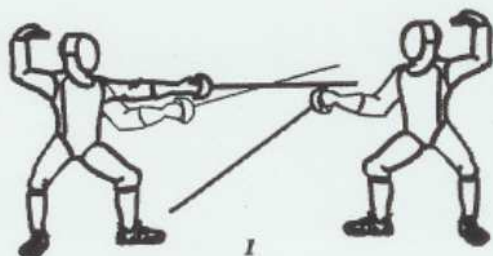
3. ATTAQUES SIMPLES : LE COUP DROIT ET LE DEGAGEMENT EN 4 ET 7

Notes personnelles :

4. ATTAQUES COMPOSEES :

a. à partir de la feinte de coup droit :

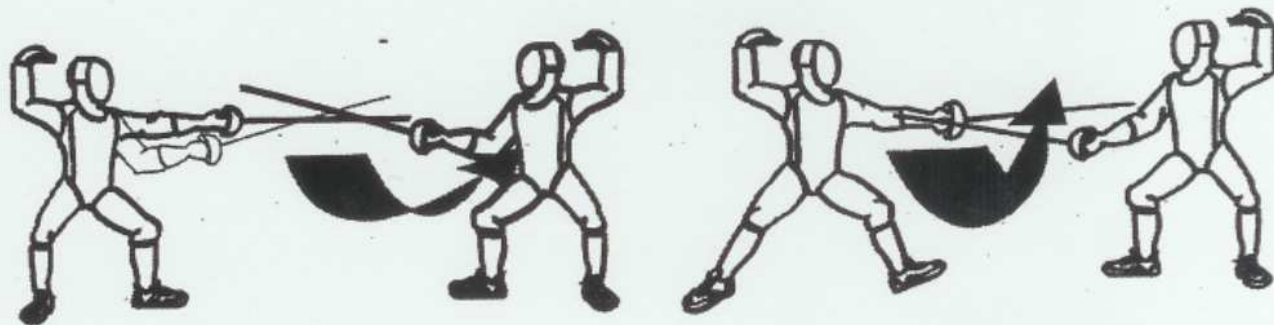
- feinte de coup droit - coup droit
- feinte de coup droit - tromper la parade (par un dégagement)



Notes personnelles :

b. à partir de la feinte de dégagement :

- feinte de dégagement - coup droit (exemple : feinte de dégagement manchette, sur le retrait de bras de l'adversaire coup droit à la saignée) ;
- feinte de dégagement - tromper la parade latérale, demi-circulaire ou diagonale par un dégagement. Ce mouvement s'appelle le « Une-Deux » ;
- feinte de dégagement - tromper la parade circulaire par un dégagement. Ce mouvement s'appelle le « Doublé ».



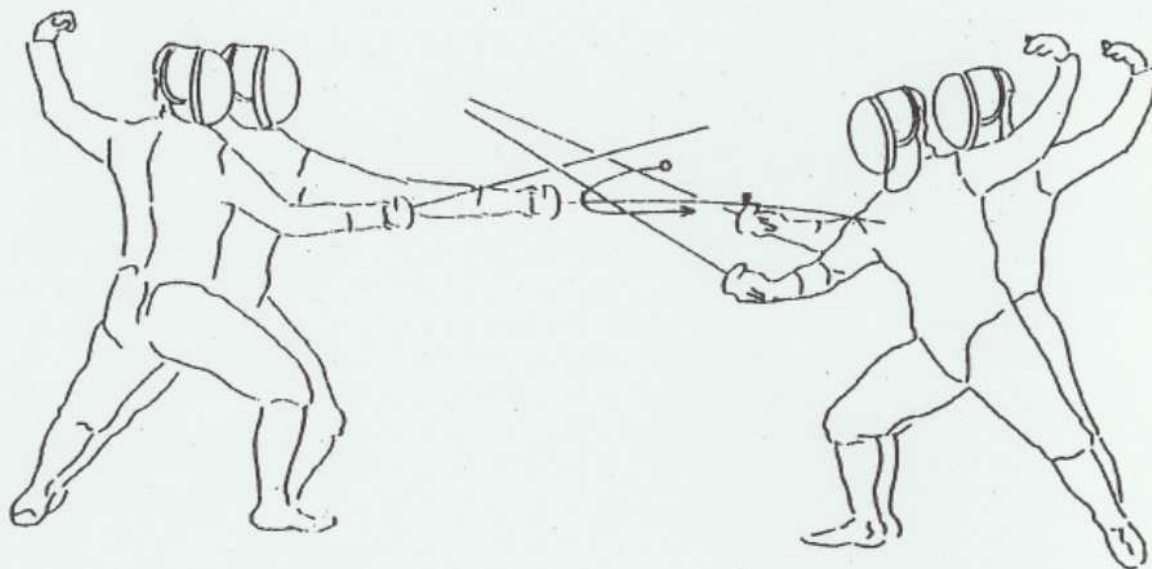
Une

Deux



5. LE DEROBEMENT.

Le dérochement consiste à soustraire sa lame à l'engagement ou au changement d'engagement, à l'attaque au fer, par un mouvement de pointe tout en portant la touche.



Les prises de fer consistent à se saisir du fer de l'adversaire, à le maîtriser et à en conserver le contact jusqu'à la fin du mouvement. Il existe 5 formes de prises de fer.

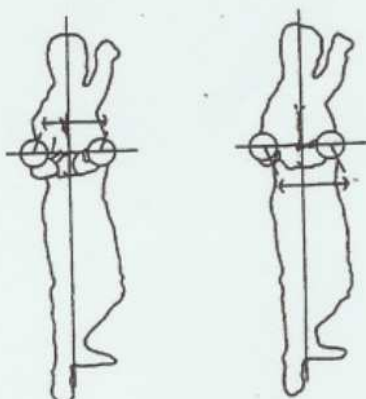
- a. **L'OPPOSITION** : Elle consiste à se saisir du fer adverse dans un ligne, à le maîtriser et à le conserver dans la même ligne jusqu'à la touche en l'écartant.
- b. **Le COULE** : Il consiste à faire glisser sa lame sur le fer adverse en déployant le bras pour préparer ou loger l'attaque.

Tu étudieras les autres aux 3^{ème} et 4^{ème} degré.

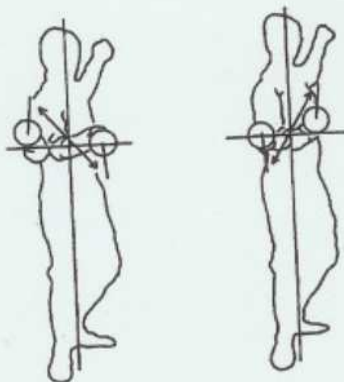
Notes personnelles :

7. LES PARADES dans les lignes de 6,4,8,7.

- a. **Les parades directes ou latérales** : elles consistent à écarter le fer adverse dans la ligne où il se présente par un déplacement simultané et horizontal de la pointe, de la main et de l'avant-bras.



- b. **Les parades diagonales** : elles consistent à décrire avec sa pointe une oblique du haut vers le bas ou vice-versa.



Refus d'obéissance = carton jaune

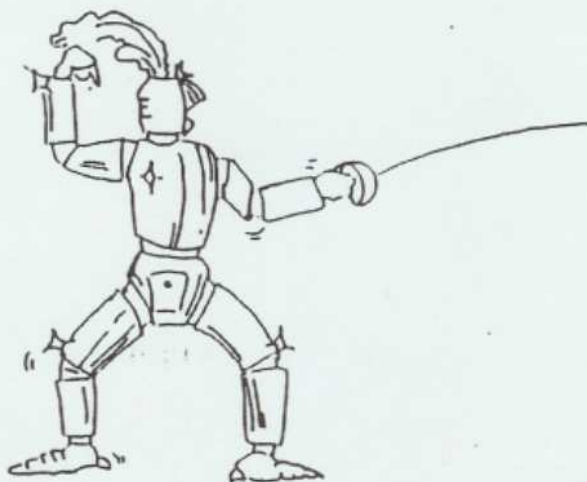


Redresser l'arme sur la piste = carton jaune

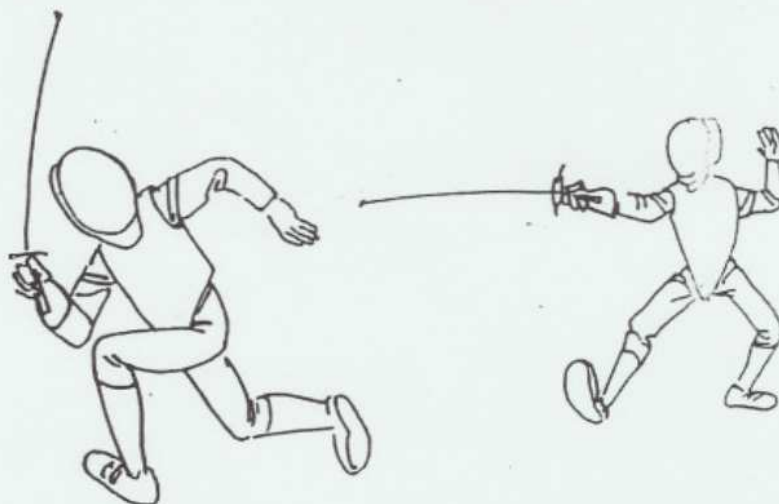


Utilisation du bras / de la main non armée = annulation de la touche + carton jaune

Couverture avec le bras non armé = carton jaune



Tourner le dos à l'adversaire = annulation de la touche portée + carton jaune



b) le carton de poule :

Une poule est un groupe de tireurs dans lequel tous les participants se rencontrent en matchs.

Les tireurs sont identifiés par un numéro lorsqu'ils sont inscrits successivement sur la feuille de poule. Chaque ligne horizontale correspond à un tireur et à son numéro.

Le nombre de touches est annoncé au début de la poule. Pour inscrire un résultat, la victoire s'écrit V et la défaite par un nombre représentant les touches données à l'adversaire.

Ex. : le tireur n°2 a battu le tireur n°3 sur le score de 5 touches à 3 ;
le tireur n°1 a battu le tireur n°4 sur le score de 5 touches à 4.

	N°	1	2	3	4	5	6	7	8	9	10	V	D	TD	TR	CL
	1	■			V											
	2		■	V												
	3		3	■												
	4	4			■											
	5					■										
	6						■									
	7							■								
	8								■							
	9									■						
	10										■					